



# FederalShootingAssistant (FSA)

## Remarques importantes sur les modifications 2024 - Connexion à SAT-Admin

**Version 1.0**, 13.05.2024  
pour FSA à partir de la version 2.0.0.17 (2024)

### 1 Généralités

Pour une connexion complète à SAT-Admin, SAT-Admin met à disposition de nouvelles interfaces permettant de consulter les participants et de communiquer les résultats des PO/TFC. L'utilisation de ces interfaces est toutefois soumise à différentes conditions :

- Aucune conservation de données personnelles de participants PO/TFC n'est autorisée (en accord avec la loi suisse sur la protection des données).
- Seules les données des participants présents peuvent être consultées à partir de SAT-Admin.
- Si une personne participe à la PO, ses résultats doivent être communiqués le jour même à SAT-Admin et les données personnelles doivent être effacées.
- Si une personne participe au TFC, ses résultats doivent être annoncés, mais les données personnelles peuvent être conservées jusqu'à fin août de l'année en cours (pour l'établissement du classement).
- La suppression des données des participants doit être signalée à SAT-Admin.
- Lors de la consultation d'un participant, les participations actuelles et antérieures sont également fournies (2 dernières années). Grâce à ces informations, FSA peut avertir si quelqu'un a déjà tiré la même année et réattribuer la société de l'année précédente pour l'année en cours.

### 2 Login SAT

Pour la recherche de participants pour TFC et PO, une personne doit toujours être connectée au poste de tir avec son login SAT (uniquement sur l'ordinateur principal). Par conséquent, une connexion Internet est toujours nécessaire. Il suffit que seul l'ordinateur principal soit connecté à Internet, par exemple via un hotspot mobile d'un smartphone.

**Si la connexion Internet et/ou le login SAT ne sont pas disponibles, il reste toujours la saisie manuelle de tous les participants.**

Seuls les logins SAT qui possèdent le rôle "FST comptabilité de tir opérateurs locaux" fonctionnent. Ce rôle doit être demandé par login (donc par utilisateur) au moyen d'un formulaire. La raison en est que l'autorisation d'appeler des personnes en dehors de sa propre société doit être attribuée par un service supérieur. Ce service supérieur se trouve actuellement au sein de la FST.

Le formulaire de demande peut être téléchargé prérempli sur le portail des licences de FSA. Il doit être remis à l'organisme compétent pour chaque utilisateur.

Utilisez si possible le formulaire de demande prérempli. Si cela n'est pas possible, vous pouvez télécharger le modèle vierge [ici](#).

### **Pour les places de tir avec plusieurs sociétés:**

**Il est recommandé que la demande de rôle soit soumise pour toutes les sociétés de la place de tir.**

Sinon, plusieurs personnes doivent se connecter avec leur login SAT pour l'annonce des résultats à SAT-Admin et effectuer l'annonce des résultats. Veuillez tenir compte des indications correspondantes sur le formulaire de demande.

Veuillez vous assurer que plusieurs personnes de votre société ou de votre place de tir reçoivent le rôle nécessaire.

## **3 Obtention des données**

### **3.1 Recherche de participants**

Pour la recherche de participants, les mêmes méthodes que celles proposées par SAT-Admin sont disponibles :

- Numéro d'adresse FST ("numéro de licence")
- Numéro AVS
- Recherche détaillée SAT avec saisie précise de :
  - Nom
  - Prénom
  - NPA ou lieu de résidence
  - Année de naissance

**Conseil:** de nombreux participants ont sur eux leur certificat d'assurance, sur lequel figure leur numéro AVS. Cela permet de trouver de nombreux participants, mais bien sûr uniquement ceux qui sont présents dans SAT-Admin.

Si un participant ne peut pas être trouvé, il doit être saisi manuellement.

Si un participant existe déjà, c'est-à-dire qu'une feuille de stand a été imprimé mais que les données personnelles n'ont pas encore été effacées, il est possible de le retrouver grâce à la fonction "Dernières feuilles de stand" ou avec son nom.

## 3.2 Importation/exportation de données

Comme SAT-Admin n'autorise pas la mise en réserve de données, il n'est plus possible d'importer des participants de l'année précédente. Par conséquent, une exportation n'est pas non plus possible.

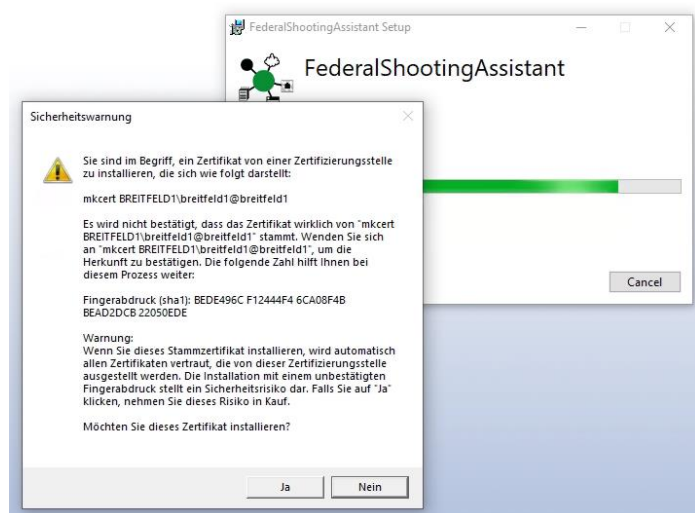
FSA crée toutefois automatiquement (valeur par défaut : toutes les 20 minutes) une sauvegarde des données actuellement disponibles (base de données complète sans configuration de la licence et des imprimantes). Une sauvegarde peut être rechargée sur un autre PC.

## 4 Remarques sur l'installation

### 4.1 Certificat local

Comme les connexions à SAT-Admin sont établies de manière cryptée, le login SAT ne peut être établi que sur l'ordinateur principal local via l'adresse <https://localhost:5001>. Afin qu'aucun avertissement de sécurité n'apparaisse dans le navigateur web, un certificat est automatiquement généré lors de l'installation de FSA.

Vous devez donc accepter l'avertissement de sécurité correspondant ("Oui") :



### 4.2 Mots de passe pour l'administrateur et l'utilisateur

L'une des conditions de la connexion à SAT-Admin est que les accès aux données des participants sur la place de tir ne doivent pas être accessibles aux utilisateurs non inscrits.

Par conséquent, la demande d'un mot de passe a dû être intégrée pour toutes les fonctions de commutation.

- Après l'installation, veuillez définir un mot de passe pour l'administrateur et un autre pour l'utilisateur.
- **Vous pouvez choisir librement le mot de passe.**
- Si le mot de passe est modifié ultérieurement, le serveur web doit être arrêté et redémarré. Ce n'est qu'ainsi que le nouveau mot de passe sera chargé.

## 5 Fonctionnement de guichet

### 5.1 Login SAT

Pour toutes les interactions avec SAT-Admin, c'est-à-dire l'appel des participants et la communication des résultats à SAT-Admin, une connexion active à SAT-Admin doit être disponible.

**Le login SAT ne peut être établi que sur le PC principal où FSA est installé. Les autres postes de travail utilisent automatiquement ce login SAT.**

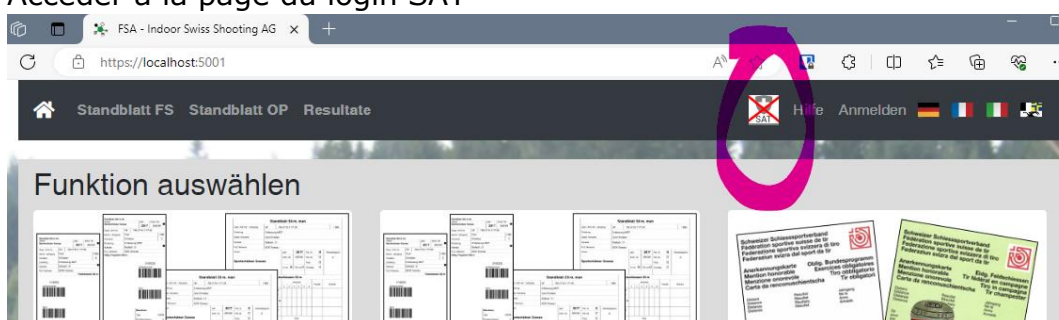
Procédez comme suit :

- Ouvrir l'interface du guichet avec localhost:

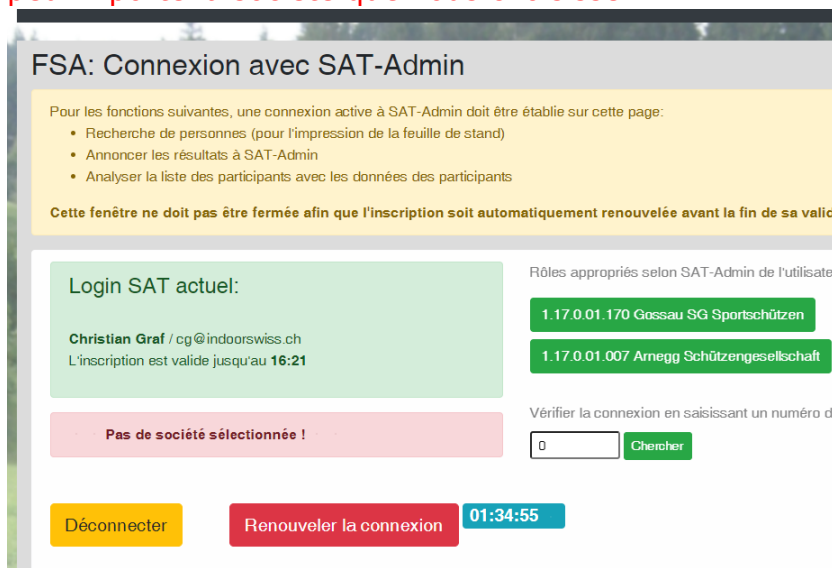
Schalter-Oberfläche für Hauptrechner (inkl. Login SAT-Admin):

<https://localhost:5001>

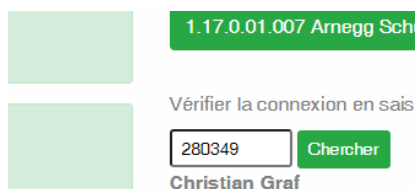
- Accéder à la page du login SAT



- Connectez-vous avec votre login SAT
- Choisissez une des sociétés proposées. Cela permet de sélectionner le contexte pour la recherche de participants - **peu importe la société que vous choisissez:**



- La fonction de contrôle permet de vérifier facilement et rapidement si une référence de données fonctionne en principe:



- Laissez cette fenêtre ouverte pour que l'inscription soit automatiquement renouvelée.

La prolongation d'une inscription fonctionne en principe sans limite, mais il peut arriver que des interruptions de connexion ou des actions de la part de SAT-Admin nécessitent une nouvelle inscription.

Ouvrez une nouvelle fenêtre pour la suite des opérations :



## 5.2 Se connecter au guichet

Sélectionnez une des fonctions souhaitées.

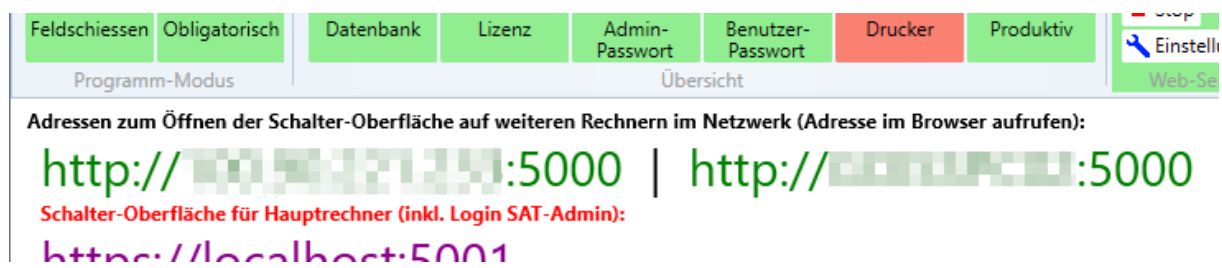
Les utilisateurs "normaux" doivent travailler en tant qu'utilisateurs. Ainsi, les mutations de sociétés, d'armes, de résultats, etc. ne sont pas possibles. Pour les mutations et les corrections, ainsi que pour la communication des résultats à SAT-Admin à la fin de la journée, il est toutefois nécessaire de se connecter en tant qu'admin.

L'identification de l'opérateur est demandée.

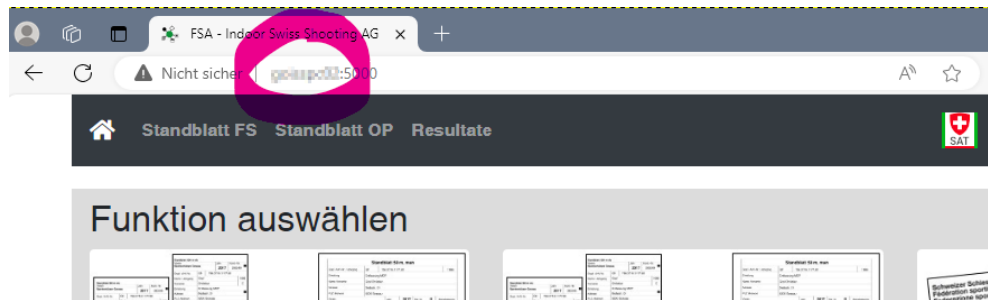
- **Visa:**  
Abréviation de la personne qui travaille actuellement. Les feuilles de stand imprimées et les résultats saisis sont ainsi consignés afin de pouvoir retracer les travaux lors de clarifications ultérieures.
- **Mot de passe:**  
Mot de passe "Utilisateur" ou "Admin" (voir 4.2 Mots de passe pour Admin et Utilisateur)
- **Mode administrateur:**  
Décider si l'on doit se connecter en tant qu'"utilisateur" ou "administrateur". En conséquence, seul le mot de passe approprié fonctionne.

## 5.3 Interface de guichet sur d'autres ordinateurs

L'interface de guichet peut maintenant être ouverte sur n'importe quel ordinateur de votre réseau. Pour ce faire, utilisez l'une des adresses indiquées:



Saisissez cette adresse dans le navigateur de votre choix. Les avertissements de sécurité sont normaux, car il n'y a pas de certificats valables dans le réseau local.



Sélectionnez la fonction souhaitée.

Les utilisateurs de la fonction «feuille de stand» utilisent toujours la connexion SAT active de l'ordinateur principal.

## 6 Annonce des résultats

### 6.1 Communication des résultats à SAT-Admin

L'annonce des résultats à SAT-Admin doit être effectuée quotidiennement.

Les actions suivantes sont effectuées lors de la communication des résultats :

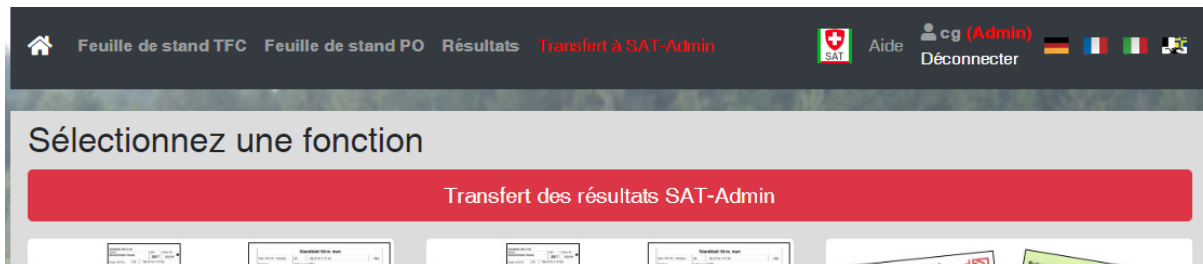
- Recherche de participants saisis manuellement en local dans SAT-Admin.
- Création de participants "inconnus" saisis manuellement dans SAT-Admin.
- Saisie des résultats, pour autant qu'ils ne soient pas déjà disponibles dans SAT-Admin. Aucune donnée ne peut être effacée ou modifiée dans SAT-Admin par FSA!
- En cas d'annonce de résultats réussie, de participation à une PO sans participation au TFC: suppression des données personnelles des participants dans la base de données locale. Les données concernant les résultats, l'impression des feuilles de stand, etc. sont conservées.
- Effacer tous les enregistrements de données personnelles consultés où aucune feuille de stand n'a été imprimée (participants qui n'ont pas été utilisés).
- Annoncer le processus de suppression à SAT-Admin, par enregistrement de participant.

Connectez-vous en tant qu'admin sur l'interface du commutateur.

Il doit y avoir actuellement un login SAT actif.

Le bouton rouge "Transfert des résultats SAT-Admin" vous permet d'accéder à

### l'annonce des résultats:

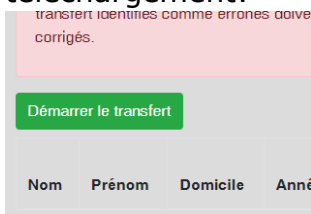


Les résultats ne peuvent être annoncés que pour les sociétés dont le login SAT actuel possède l'autorisation " FST comptabilité de tir opérateurs locaux " (bouton "vers le transfert..."):

Société	numéro FST de la société	F / P	
Arnegg Schützengesellschaft	1.17.0.01.007	F	<a href="#">vers le transfert...</a>
Gossau SG Sportschützen	1.17.0.01.170	F + P	<a href="#">vers le transfert...</a>
Hohentannen-Heldswil Feldschützenverein	1.20.0.01.078		L'utilisateur actuel n'a pas l'autorisation pour cette société de charger des données dans SAT-Admin.

Si une annonce de résultat doit être faite pour l'un des autres, une personne ayant le rôle correspondant doit effectuer le login SAT et ensuite effectuer l'annonce de résultat.

Observez les indications sur la page "Aperçu des résultats" et lancez le téléchargement:



Les résultats annoncés avec succès sont marqués en vert, les erreurs sont signalées en rouge.

En cliquant sur les chiffres colorés, un protocole par participant apparaît sur toutes les opérations et les éventuelles erreurs. Ici sont indiquées les erreurs que SAT-Admin fournit.

Bichsel	Patrick	Algetshausen	1980	7	G300	OP	STGW90	65	20
				1	G300	FS	STGW90	56	
Bossart	Ewald	Gossau SG	1958	9	G300	OP	STGW90	74	20
				1					

Les résultats comportant des erreurs doivent dans tous les cas être contrôlés directement dans SAT-Admin et, si nécessaire, être saisis manuellement.

Si un participant est déplacé ultérieurement dans une autre société, son résultat doit également être supprimé manuellement dans SAT-Admin auprès de la société d'origine.

Les résultats annoncés avec succès (uniquement PO sans participation au TFC) restent dans la liste sans nom, car les données personnelles ont dû être effacées:

Name	Vorname	Wohnort	Jg.	Disziplin	Programm	Sportgerät	Munition Pistole	Total	Treffer	Verbliebe OP
				6	G300	OP	STGW90	61	19	
				6	P25	OP	Ordnance	9	183	20

## 6.2 Annonce des résultats du Tir en campagne au portail Tir en campagne de la FST

L'annonce des résultats au portail de tir en campagne de la FST (<https://tirencompagne-fst.ch>) doit toujours être effectuée séparément via le bouton "Exportation vers FST" sous "Rapports":

No pt	Place de tir	Abr. champ de tir	F/P	Total général	Transfert FST	Total général	Denière exportation FST
FS-10276	St. Gallen, Breitfeld,	St. Gallen 02	G	0	Start		
FS-10348	St. Gallen, Breitfeld,	St. Gallen 102	P	0	Start		

Il se peut que l'annonce des résultats ne soit possible que peu de temps après le Tir fédéral en campagne officiel (cela relève de la responsabilité du chef du TFC de la FST ou des exploitants du portail de la FST).

Avec la question sur les résultats intermédiaires ou définitifs, il s'agit des résultats du Tir en campagne officiel.

Cela permet au chef du TFC cantonal de savoir si l'annonce des résultats est complète ou s'il doit encore attendre des résultats :

Sélectionnez le type de transmission des données au portail de tir en campagne de la FST. Avec "Publier les résultats définitifs", votre place de tir sera marqué comme terminé. Toutefois, il est possible de soumettre des données plus tard (p. ex. des corrections).

Publier les résultats intermédiaires
  Publier les résultats définitifs

Quitter



Même après une annonce comme "Publier les résultats définitifs", il est possible d'annoncer encore une fois des résultats ultérieurement. Dans ce cas, il faut toutefois en informer le chef du TFC!

### 6.3 Consulter la liste des participants

Si les données personnelles des participants ont déjà été supprimées, il est tout de même possible de créer une liste des participants a posteriori.

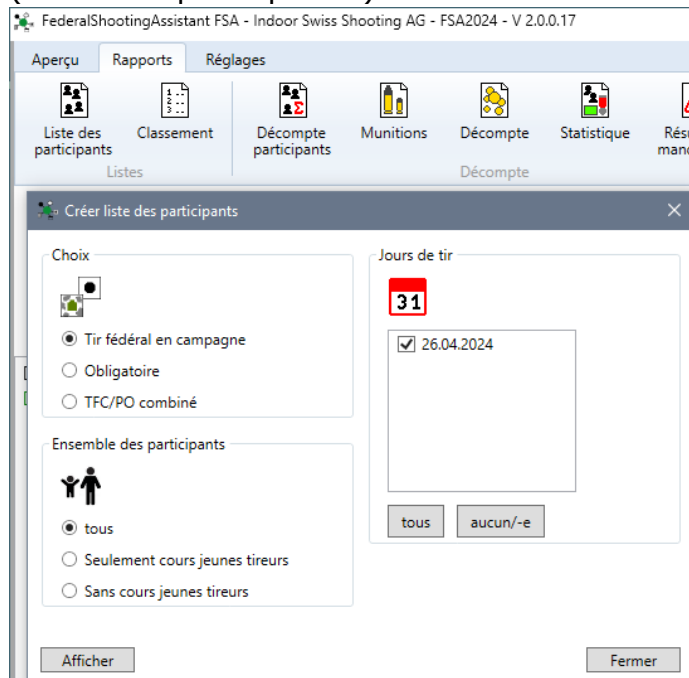
Pour cela, il se passe ce qui suit :

- Les données des participants selon la liste des participants sont récupérées.
- La liste des participants est établie
- Les données personnelles de ces participants sont directement supprimées.
- Les enregistrements ainsi supprimés sont signalés à SAT-Admin.

Pour que la liste des participants puisse être générée, une connexion SAT active est nécessaire sur l'ordinateur principal :



Si celle-ci existe, la liste des participants peut être établie comme d'habitude ("Liste des participants"):



Attendez un moment après avoir cliqué sur "Afficher". La récupération des données des participants nécessite un certain temps.

Ensuite, la liste des participants s'ouvre automatiquement et peut être imprimée ou enregistrée au format PDF.

## 7 Protection des données, suppression des données

En tant qu'utilisateur, vous êtes responsable du respect des conditions d'utilisation.

En vous connectant à SAT-Admin, vous acceptez ces conditions. Vous pouvez consulter les conditions d'utilisation directement sur SAT-Admin, après vous être connecté, en bas à droite.

Spécialement pour le respect des directives de conservation, FSA propose la fonction de suppression des données au 31 août (voir "Annonce des résultats à SAT-Admin").

Une inscription SAT actuelle est également nécessaire pour la fonction de suppression, car le processus de suppression est signalé à SAT-Admin.

**Vous êtes tenu d'exécuter cette fonction avant le 31 août.**

Des fenêtres d'information correspondantes peuvent apparaître au démarrage de FSA.

### Suppression des données au 31 août

Actuellement, il y a des données personnelles dans le système qui doivent être supprimées au 31.08. conformément aux directives de SAT-Admin. La procédure de suppression suivante permet de supprimer les données personnelles.

Supprimer maintenant les données personnelles