



FederalShootingAssistant (FSA)

Wichtige Hinweise zu Änderungen 2024 – Anbindung an SAT-Admin

Version 1.0, 13.05.2024
zu FSA ab Version 2.0.0.17 (2024)

1 Generelles

Für die vollständige Anbindung an SAT-Admin stellt die SAT-Admin neue Schnittstellen bereit, um Teilnehmer abzurufen und Resultate von OP/FS zu melden. Die Nutzung dieser Schnittstellen ist jedoch an verschiedene Bedingungen geknüpft:

- Es ist keine Datenvorratshaltung von personenbezogenen Daten von OP-/FS-Teilnehmern erlaubt (im Einklang mit dem Schweizer Datenschutzgesetz)
- Nur Teilnehmerdaten von anwesenden Teilnehmern dürfen ab SAT-Admin abgefragt werden
- Nimmt eine Person am OP teil, so müssen ihre Resultate gleichentags an SAT-Admin gemeldet und die personenbezogenen Daten gelöscht werden
- Nimmt eine Person am FS teil, so müssen ihre Resultate gemeldet werden, die personenbezogenen Daten dürfen jedoch bis Ende August des aktuellen Jahres behalten werden (zwecks Ranglisten-Erstellung)
- Der Löschvorgang von Teilnehmerdaten muss an SAT-Admin gemeldet werden.
- Mit dem Abruf eines Teilnehmers werden auch die aktuellen und vorjährigen Teilnahmen mitgeliefert (letzte 2 Jahre). Mit diesen Informationen kann FSA warnen, wenn jemand im gleichen Jahr bereits geschossen hat sowie den letztjährigen Verein für das aktuelle Jahr wieder zuweisen

2 SAT-Login

Für die Teilnehmerabfrage für FS und OP muss auf dem Schiessplatz immer eine Person mit ihrem SAT-Login angemeldet sein (nur auf dem Hauptrechner). Folglich ist auch immer eine Internetverbindung notwendig. Es reicht aus, wenn nur der Hauptrechner mit dem Internet verbunden ist, z.B. über mobilen Hotspot eines Smartphones.

Sind Internetverbindung und/oder SAT-Login nicht vorhanden, so bleibt immer noch die manuelle Erfassung aller Teilnehmer.

Es funktionieren nur SAT-Logins, die Rolle «SSV Schiesskomptabilität lokale Betreiber» besitzen. Diese Rolle muss pro Login (also pro Benutzer) mittels Formular beantragt werden. Der Grund dafür ist, dass die Berechtigung zum Abruf von Personen ausserhalb des eigenen Vereins von einer übergeordneten Stelle vergeben werden muss. Diese übergeordnete Stelle ist momentan beim SSV angesiedelt.

Das Formular für den Antrag ist im FSA-Lizenzportal bereits vorausgefüllt abrufbar. Es muss für jeden Benutzer bei der zuständigen Stelle eingereicht werden.

Verwenden Sie nach Möglichkeit das vorausgefüllte Antragsformular. Ist dies nicht möglich, können Sie die leere Vorlage hier [herunterladen](#).

Bei Schiessplätzen mit mehreren Vereinen:

Es empfiehlt sich, dass der Rollen-Antrag für alle Vereine des Schiessplatzes eingereicht wird.

Ansonsten müssen sich für die Resultatmeldung an SAT-Admin mehrere Personen mit ihrem SAT-Login anmelden und die Resultatmeldung ausführen. Bitte beachten Sie die entsprechenden Hinweise auf dem Antragsformular.

Stellen Sie bitte sicher, dass mehrere Personen in Ihrem Verein bzw. auf Ihrem Schiessplatz die notwendige Rolle erhalten.

3 Datenbezug

3.1 Teilnehmersuche

Für die Suche nach Teilnehmern stehen dieselben Methoden zur Verfügung, wie sie auch SAT-Admin bietet:

- SSV-Adressnummer («Lizenznummer»)
- AHV-Nummer
- Detaillierte SAT-Suche mit genauer Eingabe von:
 - Name
 - Vorname
 - PLZ oder Wohnort
 - Jahrgang

Tipp: Viele Teilnehmer haben den Versicherungsausweis dabei, wo die AHV-Nr. aufgeführt ist. So lassen sich viele Teilnehmer finden, jedoch natürlich nur solche, die in SAT-Admin vorhanden sind.

Kann ein Teilnehmer nicht gefunden werden, so muss er manuell erfasst werden.

Ist ein Teilnehmer bereits vorhanden, also ein Standblatt gelöst aber die personenbezogenen Daten noch nicht gelöscht, so lässt er sich über die Funktion «neueste Standblätter» oder mit dem Namen wieder auffinden.

3.2 Datenimport/-Export

Da gemäss SAT-Admin keine Datenvorratshaltung erlaubt ist, können keine Vorjahresteilnehmer mehr importiert werden. Folglich ist auch ein Export nicht möglich.

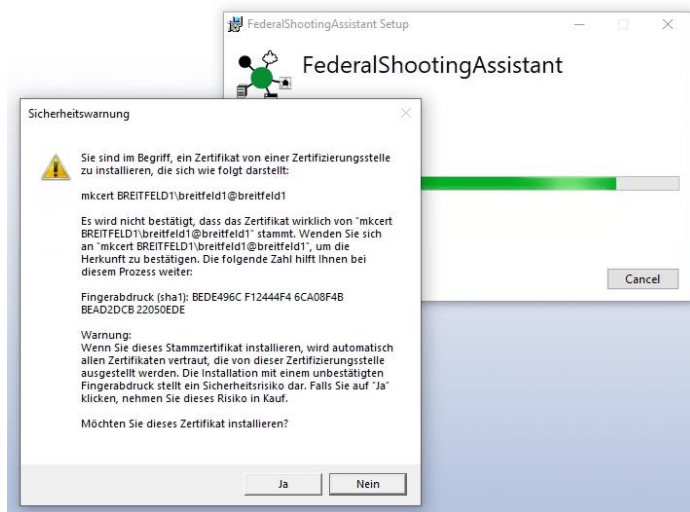
FSA erstellt jedoch automatisch (Standardwert: alle 20 Minuten) eine Datensicherung der aktuell vorhandenen Daten (komplette Datenbank ohne Konfiguration von Lizenz und Druckern). Eine Datensicherung kann auf einem anderen PC wieder geladen werden.

4 Hinweise zur Installation

4.1 Lokales Zertifikat

Da die Verbindungen zu SAT-Admin verschlüsselt aufgebaut werden, kann der SAT-Login nur auf dem lokalen Hauptrechner über die Adresse <https://localhost:5001> aufgebaut werden. Damit dabei keine Sicherheitswarnung im Webbrowser erscheint, wird bei der Installation von FSA automatisch ein Zertifikat generiert.

Die entsprechende Sicherheitswarnung sollten Sie also akzeptieren («Ja»):



4.2 Passworte für Admin und Benutzer

Zu den Bedingungen für die Anbindung an SAT-Admin gehört, dass Zugriffe auf Teilnehmerdaten auf dem Schiessplatz nicht für unangemeldete Benutzer zugänglich sein dürfen.

Folglich musste für sämtliche Schalter-Funktionen die Abfrage eines Passwortes eingebaut werden.

- Nach der Installation definieren Sie bitte je ein Passwort für Admin und Benutzer
- **Das Passwort können Sie frei wählen**
- Wir das Passwort später geändert, so muss der Web-Server gestoppt und neu gestartet werden. Nur so wird das neu gesetzte Passwort geladen.

5 Schalter-Betrieb

5.1 SAT-Login

Für sämtliche Interaktion mit SAT-Admin, also Teilnehmerabruf und Resultatmeldung an SAT-Admin, muss eine aktive Anmeldung an SAT-Admin vorhanden sein.

Der SAT-Login kann nur auf dem Haupt-PC, wo FSA installiert ist, aufgebaut werden. Weitere Arbeitsplätze verwenden jeweils automatisch diesen SAT-Login.

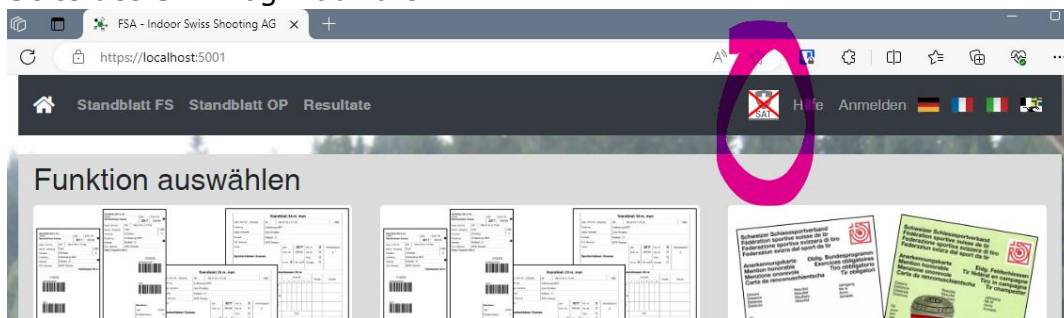
Gehe Sie wie so vor:

- Schalter-Oberfläche öffnen mit localhost:

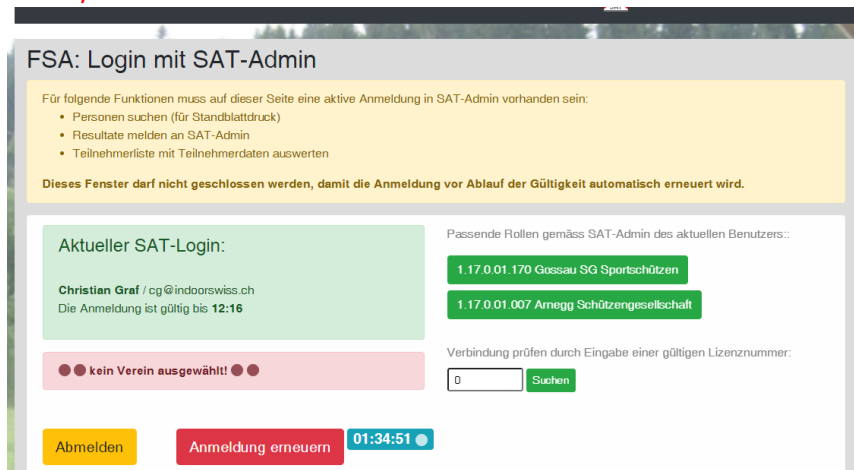
Schalter-Oberfläche für Hauptrechner (inkl. Login SAT-Admin):

<https://localhost:5001>

- Seite des SAT-Login aufrufen



- Melden Sie sich mit Ihrem SAT-Login an
- Wählen Sie einen der angebotenen Vereine
Damit wird der Kontext für die Teilnehmersuche gewählt – es spielt keine Rolle, welchen Verein Sie wählen:

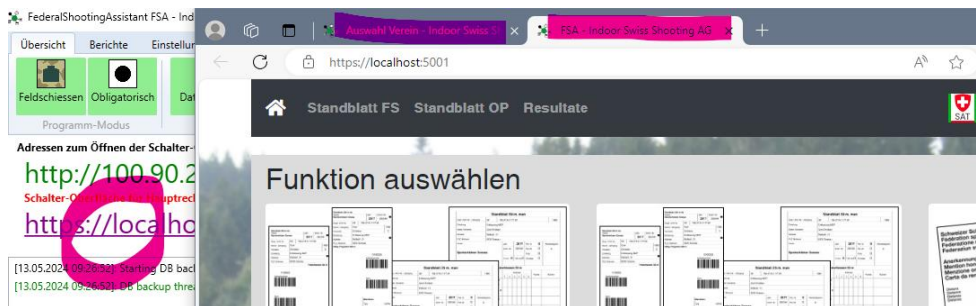


- Mit der Prüffunktion können Sie einfach und schnell prüfen, ob ein Datenbezug grundsätzlich funktioniert:

- Lassen Sie dieses Fenster geöffnet, damit die Anmeldung automatisch verlängert werden kann.

Die Verlängerung einer Anmeldung funktioniert grundsätzlich unbegrenzt, es kann jedoch sein, dass Verbindungsunterbrüche oder Aktionen seitens SAT-Admin eine erneute Anmeldung erforderlich machen.

Öffnen Sie ein neues Fenster für die weiteren Arbeiten:



5.2 An Schalter anmelden

Wählen Sie eine der gewünschten Funktionen.

«Normale» Benutzer sollen jeweils als Benutzer arbeiten. Damit sind Mutationen von Vereinen, Waffen, Resultaten etc. nicht möglich.

Für Mutationen und Korrekturen, sowie für die Resultatmeldung an SAT-Admin am Schluss des Tages ist jedoch die Anmeldung als Admin notwendig.

Die Bediener-Identifikation wird abgefragt.

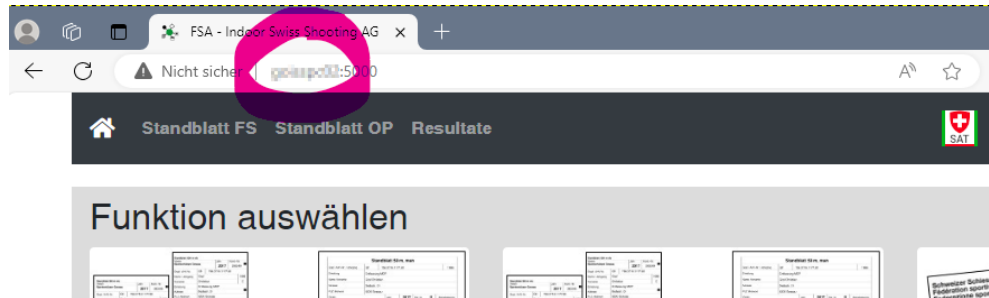
- **Kürzel:**
Kürzel der aktuell arbeitenden Person. Damit werden gedruckte Standblätter und erfasste Resultate protokolliert, um bei späteren Abklärungen die Arbeiten nachvollzogen werden können.
- **Passwort:**
Passwort «Benutzer» oder «Admin» (siehe 4.2 Passworte für Admin und Benutzer)
- **Administrator Modus:**
Entscheidung, ob als «Benutzer» oder «Admin» angemeldet werden soll. Entsprechend funktioniert nur das passende Passwort.

5.3 Schalter-Oberfläche auf weiteren Rechnern

Die Schalter-Oberfläche kann nun auf beliebigen Rechnern in Ihrem Netzwerk geöffnet werden. Verwenden Sie dazu eine der angegebenen Adressen:

The screenshot shows a software interface with several green buttons: 'Feldschiesen', 'Obligatorisch', 'Datenbank', 'Lizenz', 'Admin-Passwort', 'Benutzer-Passwort', 'Drucker', and 'Produktiv'. Below these is a 'Programm-Modus' section with 'Übersicht' and 'Web-Se' options. A red 'Stop' button and a blue 'Einstell' button are also visible. The main content area displays the text: 'Adressen zum Öffnen der Schalter-Oberfläche auf weiteren Rechnern im Netzwerk (Adresse im Browser aufrufen):' followed by two URLs: 'http://[IP]:5000' and 'http://[IP]:5000'. Below the URLs, it says 'Schalter-Oberfläche für Hauptrechner (inkl. Login SAT-Admin):' and 'https://localhost:5001'.

Geben Sie diese Adresse in einem Browser Ihrer Wahl ein. Die Sicherheitswarnungen sind normal, da im lokalen Netzwerk keine gültigen Zertifikate vorhanden sind.



Wählen Sie die gewünschte Funktion.

Benutzer der Standblatt-Maske verwenden immer die aktive SAT-Anmeldung des Hauptrechners.

6 Resultatmeldung

6.1 Resultatmeldung an SAT-Admin

Die Resultatmeldung an SAT-Admin hat täglich zu erfolgen.

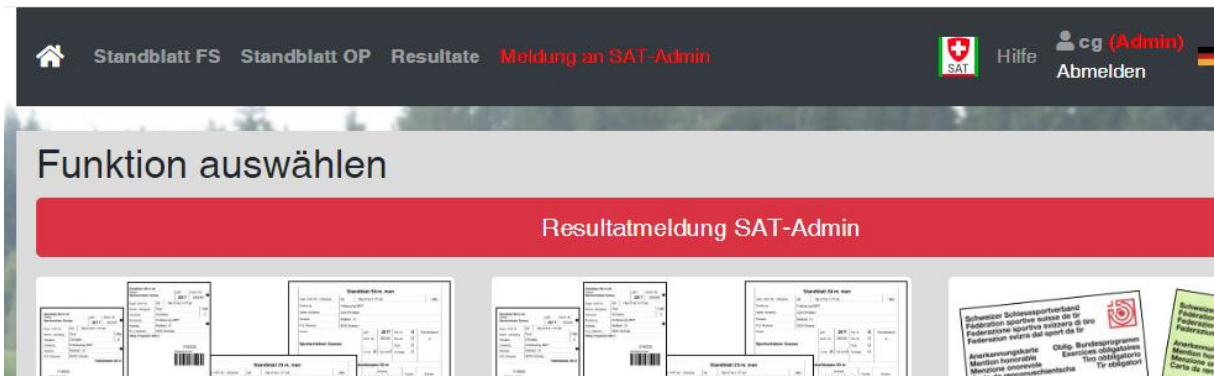
Mit der Resultatmeldung werden folgende Aktionen ausgeführt:

- Suche von lokal manuell erfassten Teilnehmern in SAT-Admin
- Anlegen von «unbekannten» manuell erfassten Teilnehmern in SAT-Admin
- Eintragen der Resultate, sofern nicht bereits in SAT-Admin vorhanden. **Es können keine Daten in SAT-Admin durch FSA gelöscht oder verändert werden!**
- Bei erfolgreicher Resultatmeldung, OP-Teilnahme ohne FS-Teilnahme: Löschen der personenbezogenen Teilnehmerdaten im lokalen Datenstamm. Daten über Resultate, Standblattdruck etc. bleiben erhalten.
- Löschen aller abgerufenen personenbezogenen Datensätze, wo kein Standblatt gelöst wurde (Teilnehmer, die nicht verwendet wurden)
- Melden des Löschvorganges an SAT-Admin, pro Teilnehmerdatensatz

Melden Sie sich als Admin auf der Schalter-Oberfläche an.

Es muss aktuell ein aktiver SAT-Login vorhanden sein.

Mit dem roten Button «Resultatmeldung SAT-Admin» gelangen Sie zur Resultatmeldung:

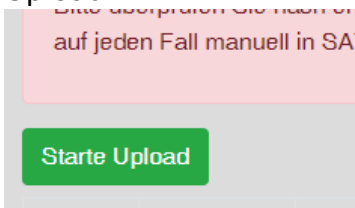


Die Resultate können nur für die Vereine gemeldet werden, bei welcher der aktuelle SAT-Login die Berechtigung «SSV Schiesskomptabilität lokale Betreiber» besitzt (Button «zum Upload...»):

Verein	SSV-Vereinsnummer	G / P	
Arnegg Schützengesellschaft	1.17.0.01.007	G	zum Upload...
Gossau SG Sportschützen	1.17.0.01.170	G + P	zum Upload...
Hohentannen-Heldswil Feldschützenverein	1.20.0.01.078		Der aktuelle Benutzer hat keine Berechtigung für diesen Verein um Daten in SAT-Admin zu laden.
Mönchaltorf Schützenverein	1.01.0.09.076		Der aktuelle Benutzer hat keine Berechtigung für diesen Verein um

Soll für einen der anderen eine Resultatmeldung gemacht werden, so muss eine Person mit der entsprechenden Rolle den SAT-Login vornehmen und dann die Resultatmeldung ausführen.

Beachten Sie die Hinweise auf der Seite «Resultatübersicht» und starten Sie den Upload:



Erfolgreich gemeldete Resultate werden grün markiert, bei Fehlern gibt es rote Hinweise.

Durch Klick auf die farbigen Zahlen erscheint ein Protokoll pro Teilnehmer über alle Vorgänge und allfällige Fehler. Hier werden die Fehler angegeben, die SAT-Admin liefert.

Bichsel	Patrick	Algetshausen	1980	7 1	G300	OP	STGW90	65	20
					G300	FS	STGW90	56	
Bossart	Ewald	Gossau SG	1958	9 1	G300	OP	STGW90	74	20

Resultate mit Fehlern müssen auf jeden Fall direkt in SAT-Admin kontrolliert und falls nötig manuell eingetragen werden.

Wird ein Teilnehmer nachträglich in einen anderen Verein verschoben, so muss sein Resultat auch manuell in SAT-Admin beim ursprünglichen Verein entfernt werden.

Erfolgreich gemeldete Resultate (nur OP ohne FS-Teilnahme) bleiben in der Liste ohne Namen stehen, da die personenbezogenen Daten gelöscht werden mussten:

Name	Vorname	Wohnort	Jg.	Disziplin	Programm	Sportgerät	Munition Pistole	Total	Treffer	Verbliebe OP
				G300	OP	STGW90		61	19	
				P25	OP	Ordnance	9	183	20	

6.2 Resultatmeldung Feldschieszen an SSV-Feldschieszenportal

Die Resultatmeldung ans SSV-Feldschieszenportal (<https://feldschieszen-ssv.ch>) hat nach wie vor separat über den Button «Export zum SSV» unter «Berichte» zu erfolgen:

Spl-Nr	Schiessplatz	Schiesspl.-Kürzel	G/P	Gesamt Anzahl	Upload SSV	Gesamt Anzahl	letzter SSV-Export
FS-10276	St. Gallen, Breitfeld,	St. Gallen 02	G	73	Start		06.05.2024 19:56:41
FS-10348	St. Gallen, Breitfeld,	St. Gallen 102	P	26	Start		06.05.2024 19:57:01
FS-12374	St. Gallen, Breitfeld,	Herisau 01	G	0	Start		
FS-12375	St. Gallen, Breitfeld,	Herisau 101	P	0	Start		

Es kann sein, dass die Resultatmeldung nur bis kurz nach dem offiziellen Feldschieszen möglich ist (liegt in der Verantwortung des Feldchef SSV bzw. den Betreibern des SSV-Portals).

Mit der Frage nach dem Zwischenstand oder den endgültigen Resultaten geht es um die Resultate des offiziellen Feldschieszens.

Damit erkennt der kantonale Feldchef, ob die Resultatmeldung vollständig ist oder ob er noch auf Resultate warten muss:

Wählen Sie die Art Ihrer Datenlieferung ans SSV-Feldschieszenportal. Mit "Endgültige Resultate veröffentlichen" wird Ihr Schiessplatz als fertig markiert. Spätere Dateneinlieferungen (z.B. Korrekturen) sind aber möglich.

Zwischenstand veröffentlichen

Endgültige Resultate veröffentlichen

Abbrechen

Auch nach einer Meldung als «Endgültige Resultate veröffentlichen» können nachträglich nochmals Resultate gemeldet werden. Dann ist jedoch der Feldchef zu informieren!

6.3 Teilnehmerliste abrufen

Wurden die personenbezogenen Daten von Teilnehmern bereits gelöscht, lässt sich nachträglich trotzdem eine Teilnehmerliste anfertigen.

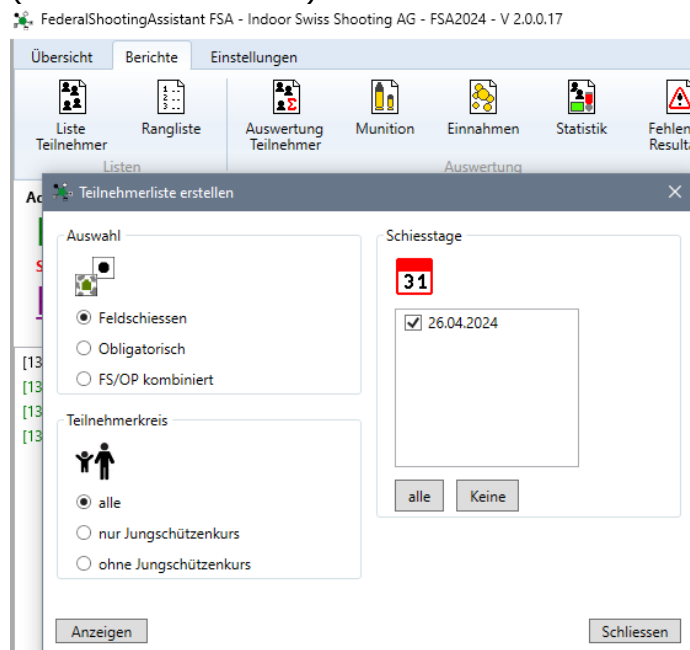
Dazu passiert folgendes:

- Teilnehmerdaten der Teilnehmer gemäss Teilnehmerliste werden abgerufen
- Die Teilnehmerliste wird erstellt
- Die personenbezogenen Daten dieser Teilnehmer werden direkt verworfen
- Die so gelöschten Datensätze werden an SAT-Admin gemeldet

Damit die Teilnehmerliste generiert werden kann, ist auf dem Hauptrechner eine aktive SAT-Anmeldung notwendig:



Ist diese bestehend, so kann die Teilnehmerliste wie gewohnt erstellt werden («Liste Teilnehmer»):



Warten Sie nach dem Klick auf «Anzeigen» einen Moment. Der Abruf der Teilnehmerdaten benötigt eine gewisse Zeit.

Danach öffnet sich die Teilnehmerliste automatisch und kann ausgedruckt oder als PDF gespeichert werden.

7 Datenschutz, Daten löschen

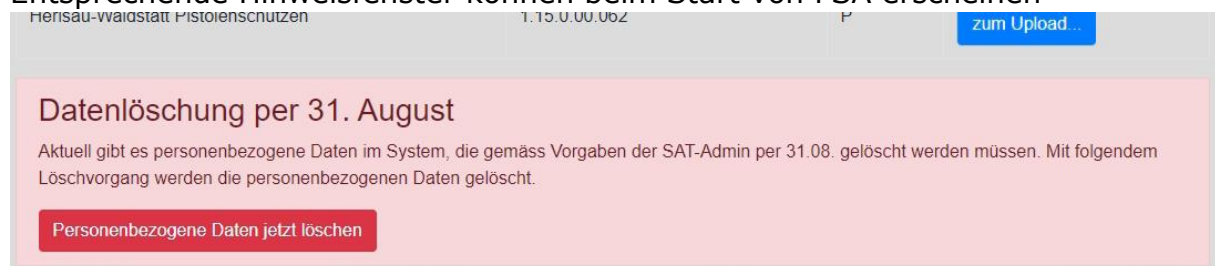
Sie als Benutzer sind dafür verantwortlich, dass die Nutzungsbedingungen eingehalten werden.

Mit dem Login in SAT-Admin akzeptieren Sie diese Bedingungen. Die Nutzungsbedingungen können Sie direkt auf SAT-Admin, nach erfolgreicher Anmeldung, unten rechts einsehen.

Speziell für die Erfüllung der Aufbewahrungsrichtlinien bietet FSA die Funktion zur Datenlöschung per 31. August (siehe «Resultatmeldung an SAT-Admin»). Auch für die Löschfunktion ist eine aktuelle SAT-Anmeldung notwendig, da der Löschvorgang an SAT-Admin gemeldet wird.

Sie sind verpflichtet, die Funktion bis am 31. August auszuführen.

Entsprechende Hinweisfenster können beim Start von FSA erscheinen



The screenshot shows a software interface with a notification window. At the top, there is a header bar with the text "Hersau-waldstatt Pistolienschützen" on the left, "1.15.0.00.002" in the center, and a blue button labeled "zum Upload ..." on the right. Below the header, a pink notification box is displayed. The title of the notification is "Datenlöschung per 31. August". The main text of the notification reads: "Aktuell gibt es personenbezogene Daten im System, die gemäss Vorgaben der SAT-Admin per 31.08. gelöscht werden müssen. Mit folgendem Löschvorgang werden die personenbezogenen Daten gelöscht." At the bottom of the notification box, there is a red button with the text "Personenbezogene Daten jetzt löschen".